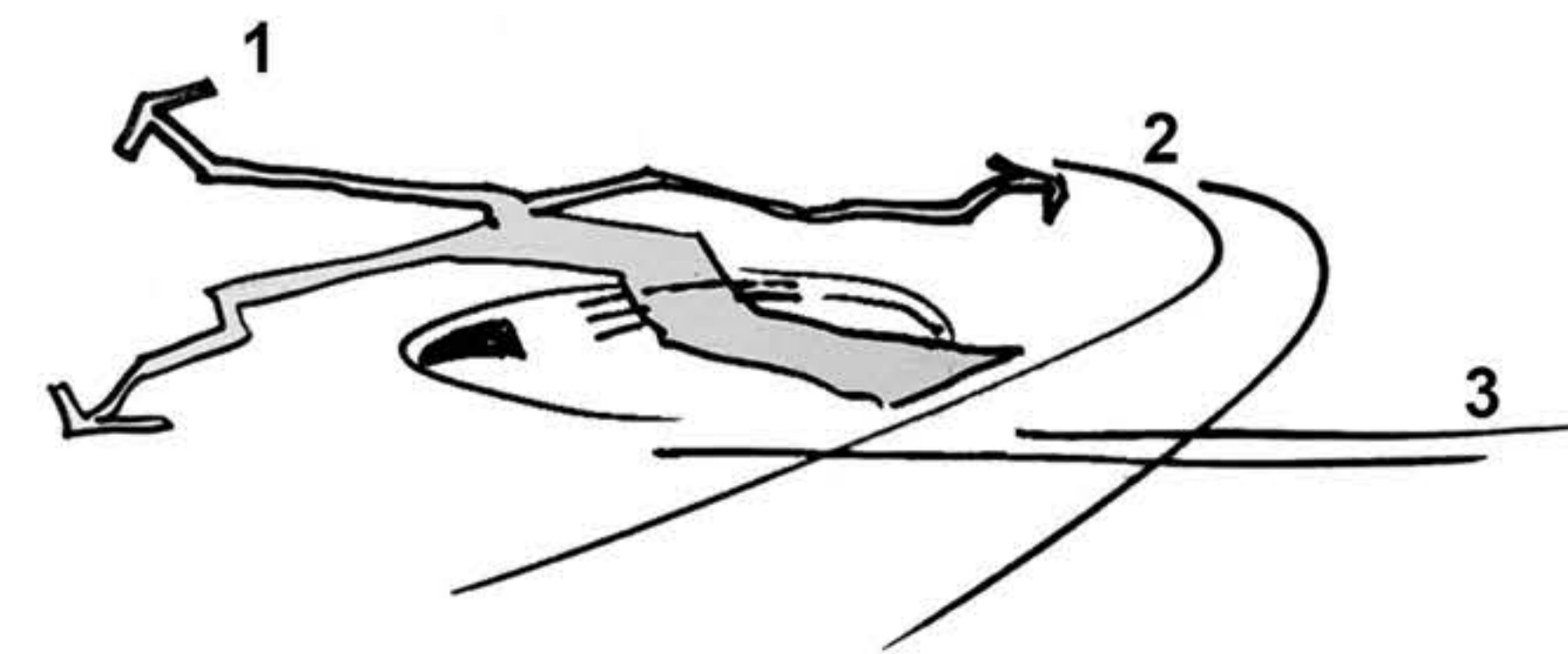
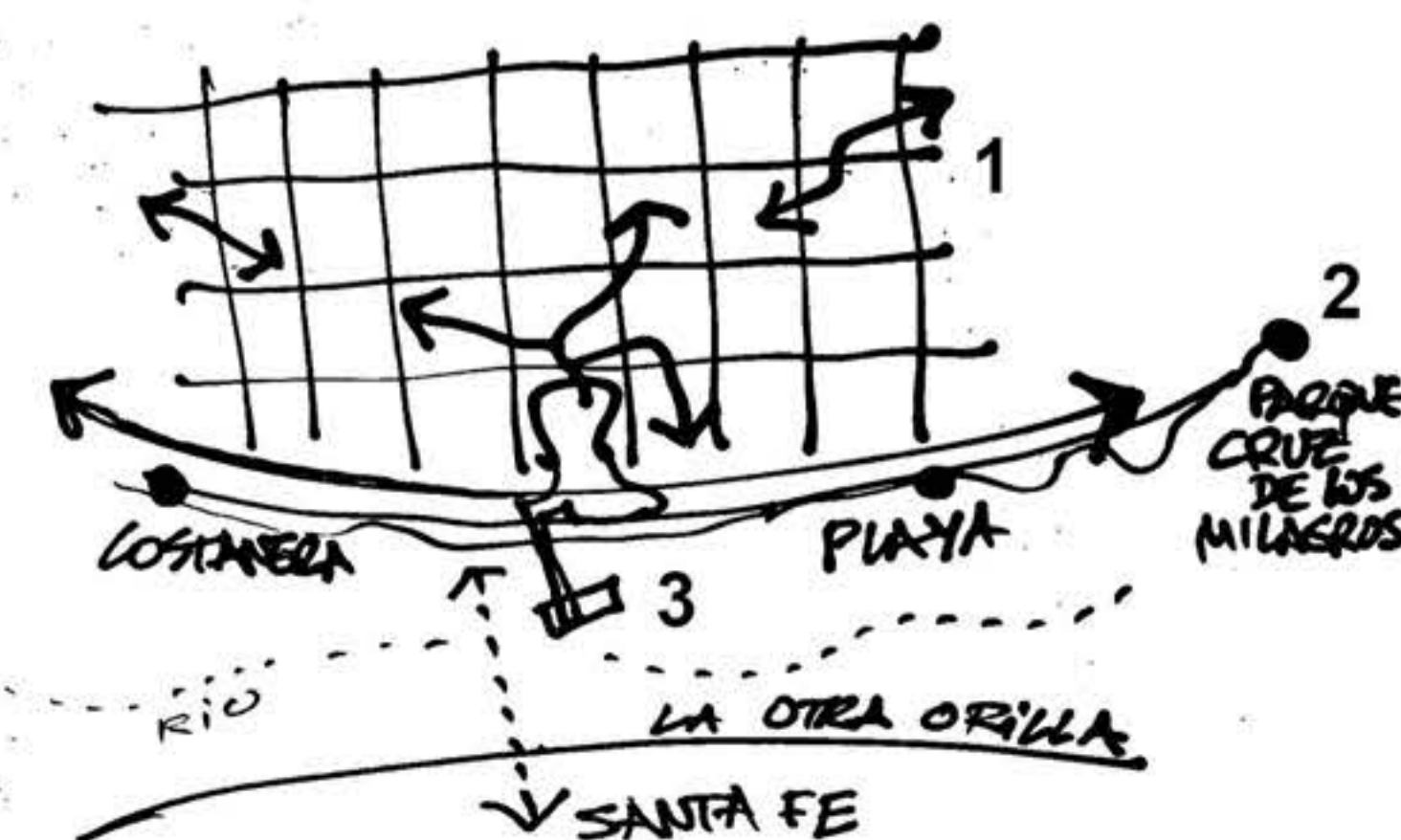
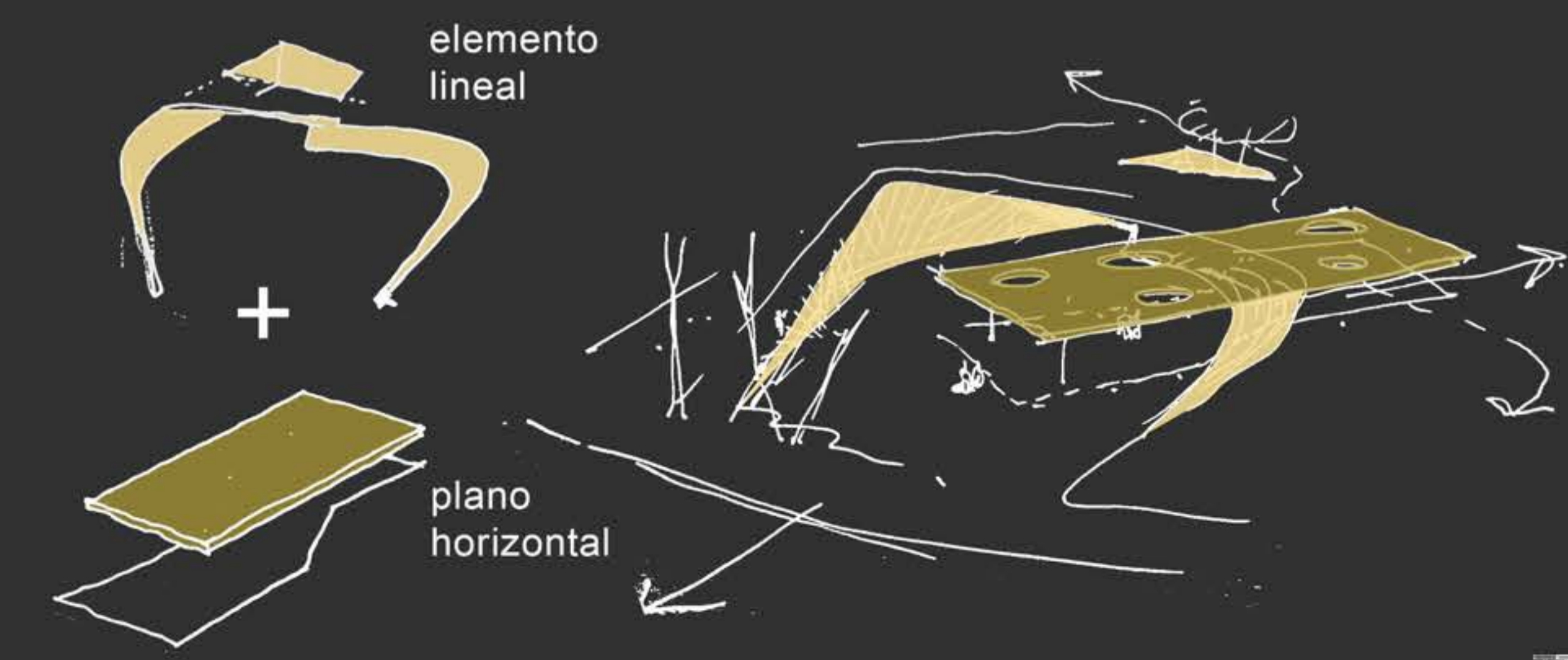
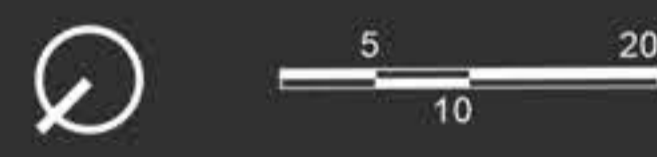
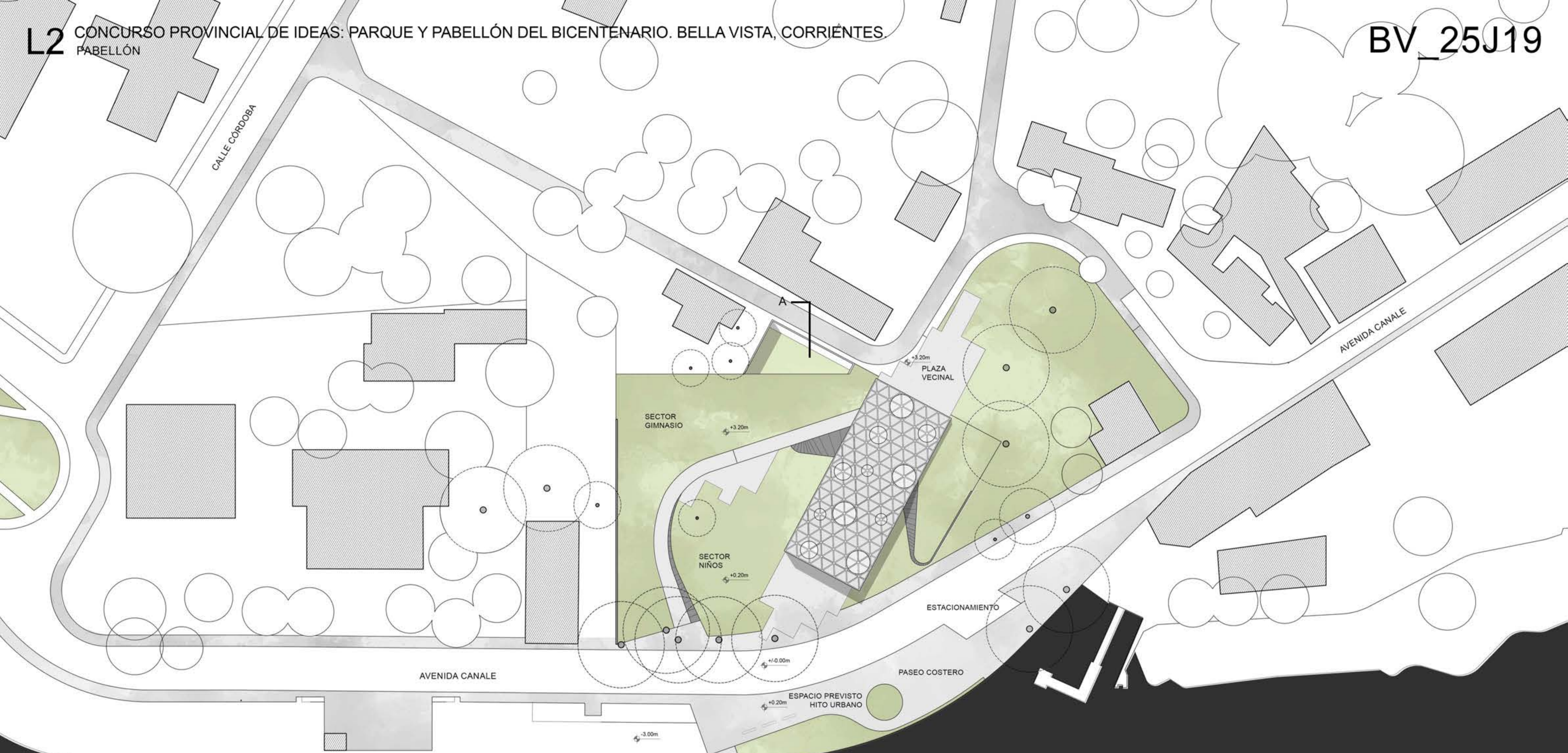




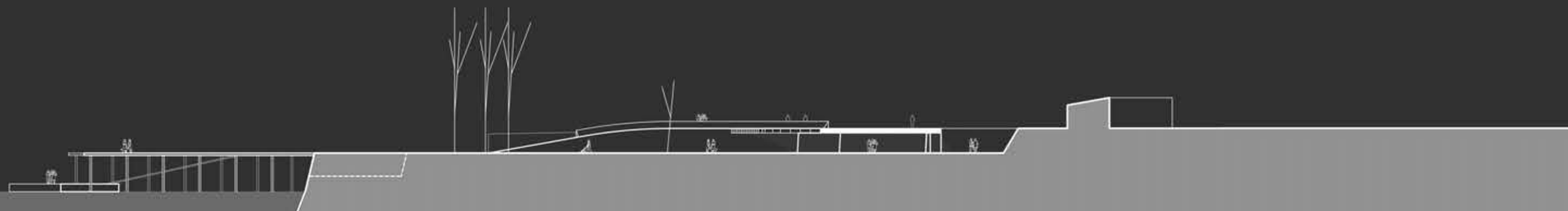
- 1 En primer lugar, buscamos reconectar el tejido urbano con la ribera del río, incluyendo las zonas residenciales informales cercanas. Para lograrlo, proponemos la construcción de una plataforma elevada (+3.50) que aprovecha los caminos preexistentes que la comunidad ha trazado de forma espontánea. Este enfoque permite visibilizar una posibilidad secundaria de conexiones que puede superponerse a la rígida trama urbana, complementándola y ocupando espacios vacantes de la ciudad. Además, esta plataforma elevada está diseñada con la intención de enriquecer el entorno de las viviendas informales y otorgarles una identidad propia, fomentando así su sentido de pertenencia.
- 2 En segundo lugar, el parque actúa como un punto de unión entre los espacios públicos a lo largo del río. Esto se logra mediante la creación de una plataforma a nivel del suelo (+0.20) que funciona como un versátil "vacío central". Este espacio es adaptable a lo largo de las estaciones del año y se extiende hacia el borde costero, mejorando la conexión con la costanera, la playa municipal y el Parque de la Cruz de los Milagros, gracias a la nivelación de la Avenida Canale.
- 3 Por último, contemplamos la construcción de un muelle con un pontón flotante destinado al amarre de pequeñas embarcaciones. Este muelle representa un gesto de conexión con la orilla vecina de Puerto Ocampo, Santa Fe. Esta comunicación, debido a su corta distancia, siempre ha estado presente y tuvo un papel históricamente relevante en la economía de la ciudad, ya que se utilizaba para transportar cítricos por balsa al resto del país entre 1965 y 1982.

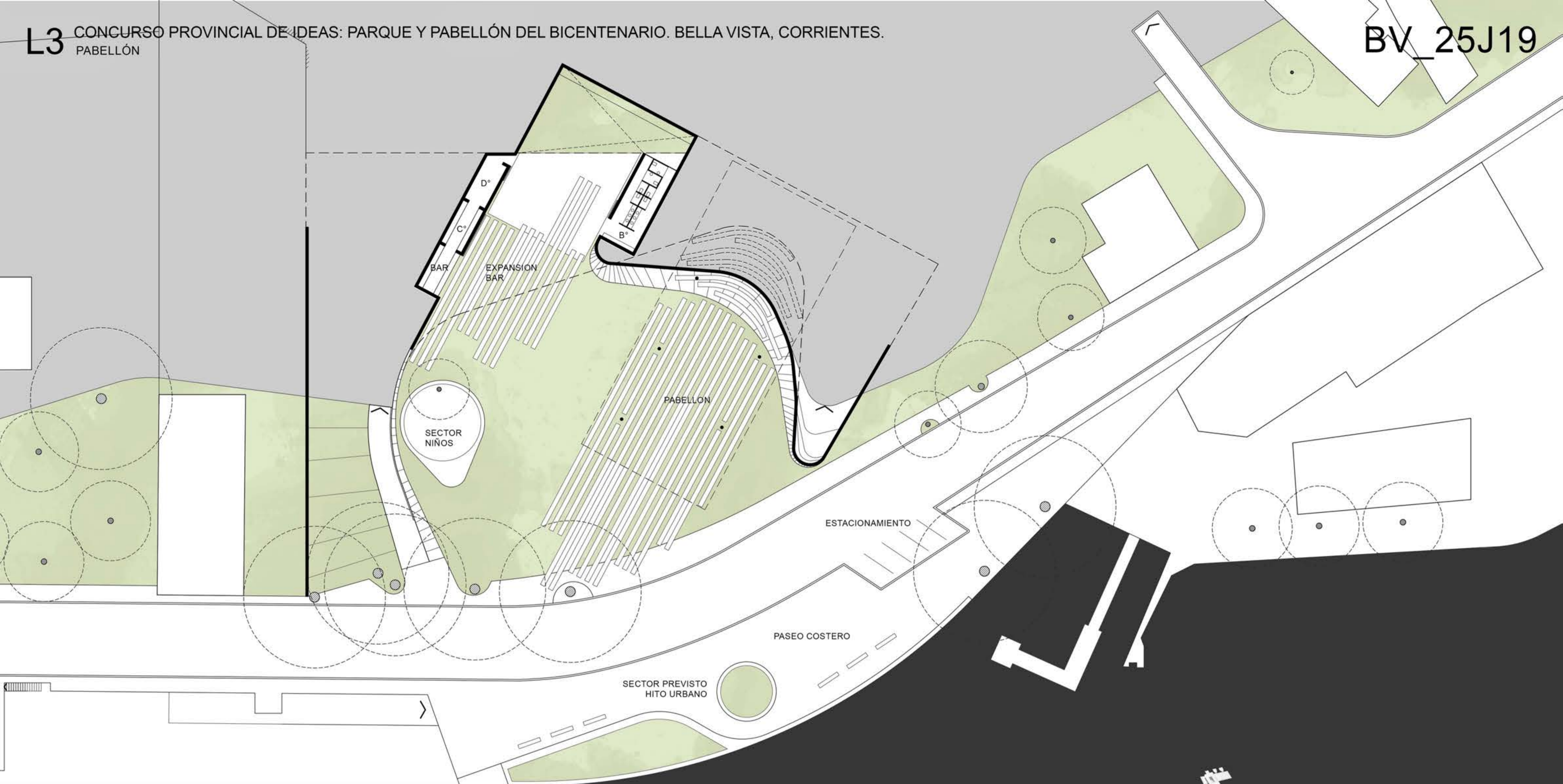




Los niveles de conexión que buscan revitalizar la relación entre la ciudad y el río se materializan a partir de un uso sintético de elementos y recursos de proyecto, inspirados en la geografía y la identidad cultural de Bella Vista.

De esta manera, un elemento lineal que en ocasiones se comporta como muro de contención, escalera o una rampa de circulación peatonal, define la plataforma elevada y el "vacío central" en una misma acción. Por otro lado, un amplio plano horizontal perforado conecta espacialmente ambos niveles y crea un espacio versátil para diversas actividades y eventos. Estos elementos simbolizan las características geográficas de la ciudad, como las cárcavas y barrancas (presentes en el elemento lineal), así como la actividad citrícola (reflejada en las sombras del techo), que es una parte integral de la identidad de Bella Vista.





Desde una perspectiva ambiental, buscamos aprovechar la sombra proporcionada por los árboles existentes en parte del "vacío central", mientras que el resto del sitio está cubierto por el plano horizontal perforado propuesto. Esto garantiza sombra y ventilación en el parque en diferentes momentos del día, lo cual es esencial en un clima que se caracteriza por ser cálido y húmedo durante gran parte del año. Además, hemos minimizado las superficies impermeables capaces de retener calor, limitándolas a las áreas de circulación, y hemos destinado las amplias áreas verdes del terreno a actividades varias y específicas, como juegos infantiles y áreas de gimnasia. Como sugerencia adicional para mejorar la sostenibilidad de la propuesta, proponemos la instalación de puntos de separación de residuos reciclables y orgánicos en la plataforma elevada, junto con un gabinete multipropósito solar en el "vacío central" para proporcionar agua caliente y cargadores de dispositivos de forma gratuita a la comunidad, fomentando la conciencia ambiental y el uso responsable de los recursos.

